



Betriebsanleitung

HydroControl 230

1.Allgemein

Mit unserer Steuerung bieten wir eine Komplettlösung für unbeschwertem Badespaß. Die analoge Filtersteuerung wurde zum Ein- und Aus-schalten von 230 V Wechselstrom Schwimmbad-Filterpumpen entwickelt. Die bestimmungsgemäße Verwendung dieser Steuerung ist der Einsatz in Schwimmbadanlagen. Für andere Einsatzgebiete oder Zweckentfremdung übernimmt der Hersteller keinerlei Garantie/ Haftung.

Umgang mit dieser Anleitung

Diese Anleitung ist Teil der Filtersteuerung. Bei unsachgemäßer Verwendung, bei unzureichender Wartung oder unzulässigen Eingriffen können Gefahren für Leib und Leben bzw. materielle Schäden entstehen.

Anleitung vor Gebrauch aufmerksam lesen.

Anleitung während der Lebensdauer des Produkts aufbewahren.

Anleitung dem Bedien- und Wartungspersonal jederzeit zugänglich machen.

Anleitung an jeden nachfolgenden Besitzer oder Benutzer des Produkts weitergeben.

2.Symbole

Warnhinweise immer lesen und beachten.

Warnsymbol



Warnwort

Warnung

Bedeutung

Gefahren für Personen.

Nichtbeachtung führt zu Tod oder schweren Verletzungen.

3. Bedienung

Es muss sichergestellt werden, dass Personen, die nicht geeignet sind die Steuerung zu bedienen, auch keinen Zugang dazu haben.

Die Uhrzeit wird an der Schaltuhr durch Drehen im Uhrzeigersinn eingestellt. Die Schaltuhr läuft nur, wenn die Spannungsversorgung gewährleistet ist. Nach einem Spannungsausfall muss die Schaltuhr neu gestellt werden. Die Umstellung von Sommer- und Winterzeit erfolgt manuell.

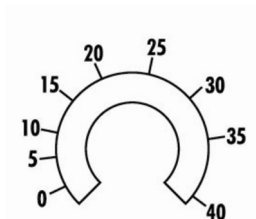


Mit dem Drehschalter kann die Steuerung nachfolgend geschaltet werden:

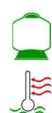
- Aus: Die Filterpumpe ist aus
- Ein: Die Filterpumpe ist immer an
- Auto: Die Filterpumpe richtet sich nach der Schaltuhr



Warnung: Selbst wenn sich der Wählschalter in der Stellung „Aus“ befindet, kann die Filteranlage sowie weitere Komponenten durch eine angeschlossene Rinnentanksteuerung zwangsweise eingeschaltet werden (Überlaufschutz!).



Der Einstellbereich der Schwimmbadwassertemperatur beträgt 0—40°C.



LED für Filterpumpe Ein / Aus



LED für Heizung Ein / Aus

Achtung: Bei Temperaturen >28°C können Bauteile am Schwimmbad bzw. der Schwimmbadtechnik Schaden nehmen.

Hinweis: Die Temperaturskala ist lediglich eine Orientierungshilfe. Geringe Abweichungen (+/- 2°C) sind durchaus möglich.

4. DIP-Schalter für Heizung oder Solar



Warnung: Bei Arbeiten an der Anlage muss die Zuleitung spannungsfrei gemacht werden und gegen unbeabsichtigtes Einschalten gesichert werden!

Warnung: Arbeiten an der elektrischen Anlage dürfen nur durch eine Elektrofachkraft erfolgen!

Auf der Platine befinden sich nachfolgende DIP-Schalter:

	1	2	3	4
ON	Asynchron	Solar	Heizen u. Kühlen	--
OFF	Synchron	Heizung	Heizen	--

Werkseinstellung [DIP-Schalter 1-4 OFF]

Ab Werk ist die Steuerung für das Aufheizen des Schwimmbades mittels Wärmetauscher eingestellt.

Hinweis: Für diesen Betrieb müssen alle DIP-Schalter in der Stellung „OFF“ verbleiben!

Umstellung für Schwimmbad-Solarabsorberanlagen:

DIP-Schalter 2 in Position ON für den Solarbetrieb.

Weitere Optionen für den Solarbetrieb:

DIP-Schalter 1: Synchron / Asynchron

Synchron: Die Solaranlage wird nur bei laufender Filterpumpe aktiviert.

Asynchron: In der Stellung Automatik wird die Filterpumpe und die Solaranlage (bei Bedarf) auch außerhalb der Filterlaufzeiten aktiviert.

DIP-Schalter 3: Heizen / Heizen und Kühlen

Überschreitet die Wassertemperatur den eingestellten Wert, kann die Solaranlage in der Stellung „Heizen und Kühlen“ das Wasser im Schwimmbad, z.B. in der Nacht, auch kühlen.



5. Elektrischer Anschluss

Der Einbau und die Montage darf nur durch eine Elektrofachkraft erfolgen (VDE 0105).

Bei Arbeiten an der elektrischen Anlage besteht durch die feuchte Umgebung erhöhte Stromschlaggefahr. Ebenso kann eine nicht ordnungsgemäß durchgeführte Installation der elektrischen Schutzleiter zum Stromschlag führen, z.B. Oxidation oder Kabelbruch.

VDE- und EVU-Vorschriften des Energieversorgungsunternehmens beachten. Schwimmbecken und deren Schutzbereiche gemäß DIN VDE 0100- 702 errichten.

Vor Arbeiten an der elektrischen Anlage folgende Maßnahmen ergreifen:

- Anlage von der Spannungsversorgung trennen.
- Warnschild anbringen: „Nicht einschalten! An der Anlage wird gearbeitet.“
- Spannungsfreiheit prüfen.

Elektrische Anlage regelmäßig auf ordnungsgemäßen Zustand prüfen.

Be- und Entlüftung

Das Steuergerät ist in einem trockenen, gut belüfteten Raum anzubringen:

- Vermeidung von Kondenswasser
- Begrenzung der Umgebungstemperatur auf 5°C - 40 °C



WARNUNG

Stromschlaggefahr durch unsachgemäßen Anschluss!

VDE- und EVU-Vorschriften des Energieversorgungsunternehmens beachten.

Pumpen für Schwimmbecken und deren Schutzbereiche gemäß DIN VDE 0100-702 installieren.

Trennvorrichtung zur Unterbrechung der Spannungsversorgung mit min. 3 mm Kontaktöffnung pro Pol installieren.



HYDROTEQ



WARNUNG

Stromkreis mit einem Fehlerstromschutzschalter, Nennfehlerstrom $I_{\Delta N} \leq 30 \text{ mA}$, schützen.

Nur geeignete Leitungstypen entsprechend der regionalen Vorschriften

Mindestquerschnitt der Leitungen der Motorleistung und der Leitungslänge anpassen.

Wenn sich gefährliche Situationen ergeben können, Not-Aus- Schalter gemäß DIN EN 809 vorsehen. Entsprechend dieser Norm muss das der Errichter/Betreiber entscheiden.

Die Filterpumpe wird an der dafür vorgesehenen Klemme angeschlossen. Die Anschlusswerte müssen vor der Inbetriebnahme nochmals geprüft werden. Der Betrieb der Filterpumpe wird angezeigt.



Warnung: Das Schließen der Kontakte (30-31) setzt die Filterpumpe unabhängig von der Stellung des Wählschalters „Aus“ - „Ein“ - „Auto“ in Betrieb. Das Unterbrechen der Kontakte (26-27) oder (28-29) schaltet die Filterpumpe ab.

Die Klemmen (19 - 20) versorgen die Rückspülautomatik **immer** mit Spannung, solange die Netzversorgung gewährleistet ist. Auch außer-halb der Filterlaufzeiten sowie in der Stellung des Wählschalters „Aus“ ist diese Klemme spannungsführend.

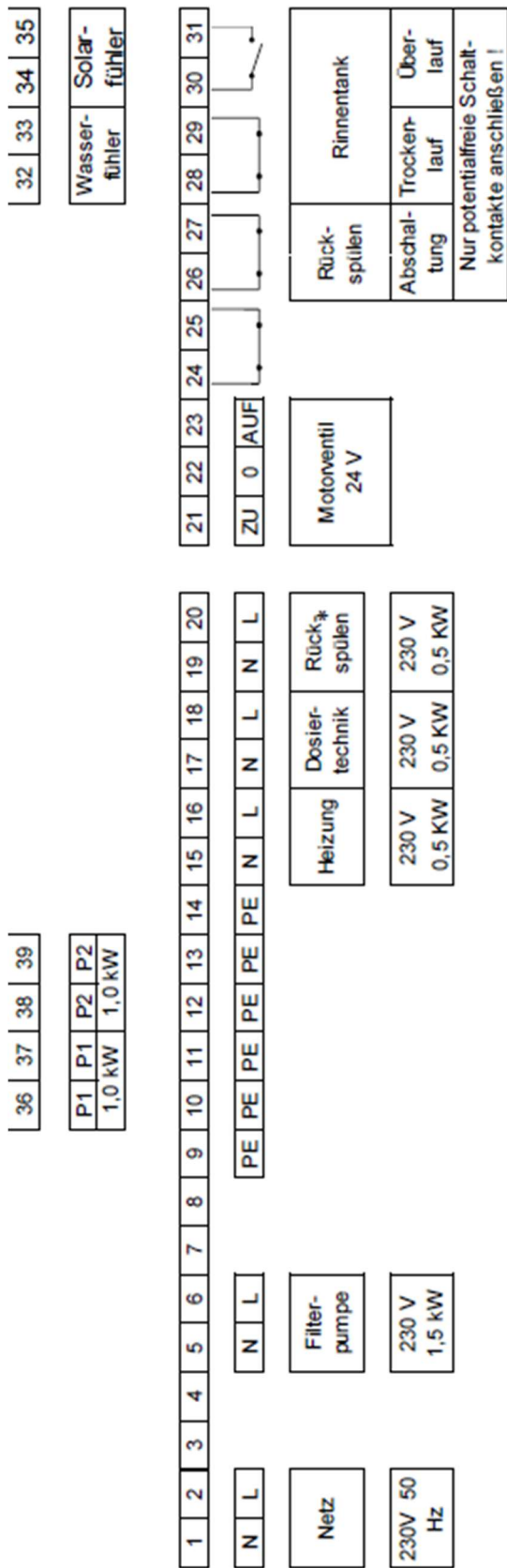
Während den Filterlaufzeiten wird die eingestellte Temperatur im Beckenwasser von einer Schwimmbadheizung gehalten. Die Heizungsumwälzpumpe wird an der entsprechenden Klemme angeschlossen. Ggf. kann ein Magnetventil (stromlos geschlossen) parallel zur Heizungsumwälzpumpe angeschlossen werden, wenn eine Schwerkraftbremse nicht ausreicht. Für größere Schaltleistungen, als im Klemmenplan angegeben, muss ein separates Schaltschütz verwendet werden.

Die Anschlussklemme für die Dosiertechnik ist **immer** aktiv, wenn die Filterpumpe eingeschaltet wird. Dies gilt auch für die Zwangseinschaltung mit Klemme (30 - 31).

Achtung: An die Klemmen (36 - 39) dürfen nur potentialfreie Schaltkontakte angeschlossen werden! Keine spannungsführenden Leitungen anschließen!



HYDROTEQ



Die jeweils angegebenen Leistungswerte dürfen nicht überschritten werden !

* Hinweis: Anschluss der Rückspülpumpe über die Klemmen [19/20] über die Klemmen [19/20] über die Klemmen [19/20]

Potentialfreie Schaltkontakte P1: analog Filterpumpe, P2: analog Heizung max. 1,0 kW

EU-Konformitätserklärung

Hiermit erklären wir,

Hydroteq

Inh. Tim Wolter
Baverter Str. 5
42719 Solingen

dass das Produkt

HydroControl 230 – Filtersteuerung für Schwimmbäder

den Anforderungen folgender Richtlinien entspricht:

- EU Niederspannungsrichtlinie 2014/35/EU
- EU EMV-Richtlinie 2014/30/EU

Das Produkt erfüllt die grundlegenden Sicherheits- und Gesundheitsanforderungen der EU- Richtlinien.

Produktbezeichnung: Filtersteuerung für Schwimmbäder

Modell: HydroControl 230

Seriennummer: siehe Typenschild am Gerät

Datum / Unterschrift: 01.02.2026



Angaben zum Unterzeichner: Herr Tim Wolter, Inhaber